

cimaise
et
portique

centre
départemental
d'art
contemporain

ANTOINE MOREAU

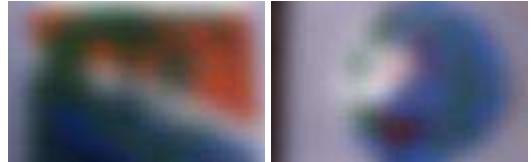
COMMUNIQUÉ DE PRESSE



EN RESIDENCE,

EXPOSITIONS MODE D'EMPLOI n° 6

de JANVIER A JUIN 2006



Antoine Moreau est peut-être un artiste et peut-être fait des œuvres d'art. Il développe l'idée de « Copyleft », issu des logiciels libres, pour la création hors logiciel qui remet en question la propriété intellectuelle telle qu'elle est définie. Le terme de « Copyleft » est à l'origine une boutade jouant sur l'inversion du terme Copyright. Ce concept sort l'œuvre de la propriété intellectuelle et lui assure une existence ouverte pour la rendre disponible à une appropriation partenaire. Avec le « Copyleft », le spectateur peut faire œuvre et lui faire suite.

Outre son activité de diffusion du « Copyleft » et de la Licence art Libre dont il est co-rédacteur, Antoine Moreau se caractérise par une plus qu'étonnante invisibilité. Son jeu préféré se joue entre les genres et les statuts, les catégories, un jeu qui consiste, précisément, à se placer « entre ». Une logique de la faille, de l'interstice, est à l'œuvre dans son travail :

- les *Vitagraphies*, une des séries de peintures, sont de larges toiles qui font office de peintures qui peignent en enregistrant, au sol, le passage des événements, c'est à dire des spectateurs.
- *Les peintures de peintres* sont une superposition des peintures, toutes effectuées sur la même toile, l'une recouvrant l'autre et s'ajoutant à elle.
- *Les Sculptures Confiées* participent de cette invisibilité puisque confiées de personnes en personnes elles sont parfois amenées à disparaître.
-

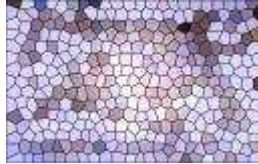
L'invisibilité est au cœur de la démarche d'Antoine Moreau en même temps qu'une paradoxale présence, par un minimalisme du geste.

Dans cette logique, il a mis en place, depuis quelques années, une démarche qui consiste à cacher des peintures :

« j'ai abandonné dans le secret le plus total près de 3000 petites peintures dans pratiquement tous les départements français et toutes les villes capitales d'Europe depuis plus de 10 ans. Dans divers lieux publics ou privés. [...]

Un jour ou l'autre mes peintures sont trouvées par accident et elles deviennent ce que l'inventeur (celui qui trouve) en fait : poubelle, tiroir de la commode ou exposition sur le mur du salon. Je mets mon numéro de téléphone et il arrive que des années plus tard, quelqu'un au bout du fil me dise sa surprise et joie d'avoir trouvé une peinture. [...]

Je perds tout et retrouve l'essentiel du tout. » Antoine Moreau



La proposition de résidence faite par le centre départemental d'art contemporain cimaise et portique à Antoine Moreau s'inscrit dans la continuité de la série des *Peintures Cachées*:

« Mon projet est de poursuivre et approfondir mes dépôts dans la région autour d'Albi... Juste avoir les moyens de cacher mes images secrètement : une voiture, un lieu de résidence et un entourage compréhensif. » Antoine Moreau

La proposition artistique se déroulera en deux temps :

Une première étape de résidence et de rencontre aura lieu en février 2006. Lors de cette première venue, Antoine Moreau passera une demi-journée dans 5 collèges du département du Tarn impliqués dans le projet afin de rencontrer les classes. Ce sera aussi l'occasion de prendre connaissance du territoire qui lui sera proposé pour abandonner ses œuvres (entre Alban, Carmaux, Dourgne, Labruguière et Brassac).

La deuxième étape, celle de sa résidence, aura lieu entre les mois d'avril et mai 2006. Durant ce temps Antoine Moreau abandonnera ses peintures.

A l'issue de la résidence aura lieu « l'exposition mode d'emploi n°6 » durant laquelle les visiteurs seront invités à la recherche des peintures cachées dans le département.

Le principe est simple : un mode d'emploi est distribué au public pour qu'il puisse, selon des indications précises, découvrir les peintures et redécouvrir leur environnement. Par la suite, les participants sont invités à décrire leur visite sur le livre d'or qui constituera au final le catalogue de l'exposition.

Ce projet de résidence sera donc l'occasion d'une rencontre entre un jeune public et un artiste, et l'opportunité de découvrir ou redécouvrir ensemble un territoire, à travers une pratique artistique.

Un projet reconductible à l'infini selon la volonté de l'artiste qui, en plaçant le mode d'emploi d'exposition sous Licence Art Libre, invite chacun à se le réapproprier : que chacun l'emploie, le déploie, le ploie selon sa convenance et dans un temps indéterminé.

Informations pratiques

production

cimaise et portique
centre départemental d'art contemporain
8, rue Jules Verne
81000 Albi
tél. : 05 63 47 14 23
fax : 05 63 54 13 10
e-mail : cimaise.portique@artcentercp.org

partenaires institutionnels

Conseil Général du Tarn
Direction Régionale des Affaires Culturelles Midi-Pyrénées /
Ministère de la Culture et de la Communication
Conseil Régional Midi-Pyrénées

Aide spécifique

Conseil général du Tarn
Partenaire du projet

coordinatrice du projet

Emilie Ramet
(médiation auprès des jeunes publics)
tél. : 05 63 38 85 10
e-mail : emilie.ramet@artcentercp.org

relation presse

Adeline ERRIEN
tél. : 05 63 47 49 96
fax. : 05 63 54 13 10
e -mail : adeline.errien@artcentercp.org

établissements scolaires et enseignants inscrits dans le projet

collège Victor Hugo de Carmaux
Pascale Combeau, Catherine Duthérian, Yves Chassin
collège Alain Fournier d'Alban
Zinia Mulin
collège de Brassac
Thérèse Urroz
collège Madeleine Cros de Dourgne
Christiane Sarda
Collège marcel Pagnol de Labruguière
Nathalie Genay